



COLEGIO SAN VIATOR DE OVALLE
Colegio de Calidad en Clave de Evangelización
RECTORÍA

CUENTA PÚBLICA DE LA GESTIÓN EDUCATIVA DEL AÑO ESCOLAR 2019

Ovalle, 02 marzo de 2020.

PRESENTACIÓN

Estimada Comunidad Educativa, se procede a dar cumplimiento a lo establecido en la Ley N° 19.979 de 2004 que crea el Régimen de Jornada Escolar Completa Diurna la cual en su art. 11 establece que todos los colegios de financiamiento compartido, deben presentar a la comunidad escolar un informe de la gestión educativa.

Esta cuenta no sólo tiene la finalidad de dar un cumplimiento legal, sino que responde a nuestra convicción institucional de rendir cuenta de lo que se hizo el año recién pasado en el concreción de nuestros objetivos estratégicos y de nuestra misión Institucional. Igualmente tiene como objetivo transformarse en nuestra carta de navegación que oriente los esfuerzos de todos los integrantes de la comunidad colegial, conservando lo mejor que tenemos y de cambiar e innovar acciones para adecuarnos a los nuevos desafíos, como en neutralizar aquellas debilidades que actualmente nuestra gestión presenta, teniendo siempre claro, que somos una Escuela católica, nuestra tradición educativa viatoriana, nuestro estilo educativo queresiano, y los requerimientos de nuestra sociedad.

INFORMACIONES GENERALES DE NUESTRO COLEGIO

Desde sus inicios, el 4 de marzo de 1963, el Colegio San Viator de Ovalle entrega una formación fundamentada en la vivencia y difusión de la fe, guardando fidelidad a los principios del fundador, Padre Luis Queres.

Somos una escuela católica cuya tarea es favorecer un proceso de formación integral y permanente, que conduzca al encuentro con Jesucristo vivo, Hijo del Padre, hermano y amigo, Maestro y Pastor misericordioso. En ese contexto formativo se quiere formar a personas con deberes y derechos para la construcción de una sociedad justa, fraterna y solidaria, siempre desde la perspectiva del Evangelio.

En esta lógica educativa, se construye una comunidad donde se interrelacionan: las familias de nuestros y nuestras estudiantes, primeras responsables en la educación de sus hijos e hijas, quienes valoran, apoyan y se comprometen con la gestión institucional; docentes y asistentes de la educación permanentemente preocupados de entregar un trabajo de calidad y la razón de ser de nuestro centro, nuestros alumnos y alumnas, desde Prekinder a Cuarto medio, dispuestos con entusiasmo al aprendizaje en todas las dimensiones que se dan en el colegio, conscientes de sus derechos y deberes y con un claro norte de dar lo mejor de sí en el logro de los objetivos fijados para cada nivel de escolar.

Estos elementos fundamentales son los que han permitido a lo largo del tiempo, y desde sus orígenes, al Colegio San Viator de Ovalle, destacarse por el tipo de persona que forma, por sus logros académicos y por su aporte en la entrega de ciudadanos y profesionales de alto nivel en muchos ámbitos de la vida de este país y el mundo.

MISIÓN

El Colegio San Viator de Ovalle es un establecimiento de formación Católica que pertenece a la Congregación de los Clérigos de San Viator, dado su alto compromiso social ofrece su proyecto educativo a la comunidad.

Su modelo educativo se funda en la evangelización y en la educación de calidad inspirada en los ideales y tradición viatoriana lo que adquiere sentido en el trabajo conjunto de la familia y colegio.

Formamos hombres y mujeres integrales comprometidos con la Fe, de excelencia académica y agentes de cambio para una sociedad justa y fraterna.

EQUIPOS DE GESTIÓN DIRECTIVA Y DE APOYO

En el contexto de la Ley del Sistema de Aseguramiento de la Calidad de la Educación se promueven procesos de mejoramiento continuo en todas las dimensiones de la gestión escolar que permitan lograr mejores aprendizajes.

En la actualidad el Colegio se compone de **47** profesores y 33 asistentes de la Educación.

El Equipo Directivo está conformado por:

Rector	Humberto Guzmán Maldonado
Vicerrector Académico	Sr. Luis Castillo Sierralta
Vicerrectora de Administración Subrogante	Srta. Isabel Valdivia Jofré
Director E. Básica	Sr. Jorge Gallardo Madariaga
Director E. Media	Sr. Eduardo Castro Ramírez

El Equipo de gestión pedagógica:

Coordinadora de E. Parvularia	Sra. Verónica Córdova Araya
Coordinador de Primer Ciclo	Sr. Yessica Rebolledo Pacheco
Coordinador de Segundo Ciclo	Sr. Luis Olave Castillo
Coordinador de E. Media	Sr. Víctor Mena Pujado
Coordinador de Pastoral	Sr. Claudio Morgado Tabilo
Evaluador	Sr. Jorge García Carmona
Encargado ACLE	Sr. Fernando Peralta Aguirre

Departamento de Orientación

Psicóloga y Jefa de Departamento	Sra. Patricia Valdivia Hernández
Orientador	Sr. Mauricio Castillo Castillo
Psicólogo	Sr. Claudio Morgado Tabilo

Departamento de Educación Diferencial:

Educadora Diferencial	Sra. Sandra Varas Carmona
Educadora Diferencial	Srta. Paula Salinas Guerra

Equipo Docente y Asistentes de la Educación:

Cuerpo docente :	43 docentes
Educadoras de párvulos	4
Asistentes de la Educación	33

MATRÍCULA

Ed. Parvularia	150
Segundo Ciclo	722
Enseñanza Media	355
TOTAL	1227

La comunidad escolar desarrolla su función educativa conforme a los cuatro ejes que conforman su Proyecto Educativo. Desde las dimensiones: Académica, Pastoral, Valores, Disciplina

I. COLEGIO DE EXCELENCIA ACADÉMICA
OBJETIVO ESTRATÉGICO:

Mejorar la calidad de los aprendizajes de todos los alumnos y alumnas, su responsabilidad y potenciar sus habilidades cognitivas.

METAS

- Lograr y mantener sobre los 300 puntos los puntajes en la prueba SIMCE en los niveles de cuarto, octavo básico y segundo medio.
- Lograr y mantener sobre los 600 puntos en la PSU.
- Lograr como promedio en cada curso la Nota seis (6,0).
- Tener como máximo un índice de repitencia del 2,0 % de la matrícula general.
- Lograr instaurar una cultura evaluativa de los aprendizajes.
- Desarrollar Proyectos pedagógicos específicos para atender las necesidades de nuestros alumnos.
- Tener instalado el uso de las TIC (Tecnología de la Información y Comunicación) como herramienta pedagógica.

RESULTADOS ACADÉMICOS

PSU:

	NEM	LENG	MAT.	PROM	HIST.	CS.N
2010	547,39	603,7	605,4	604,9	589,04	608,15
2011	571,4	601,7	605,4	604,9	589,04	608,15
2012		588,4	603,1	595,7	580,6	593,1
2013		584	603	595,8	596,5	611,5
2014	550,1	568,9	588,2	583,1	554,3	572,2
2015	578,4	591,6	611,5	601,6	604,4	594,2
2016		582.1	600.1	591.1	558.8	602.5
2017	600.01	586.1	595.9	591.08	572.04	606..5
2018	585	546.8	582.4	564.8	550.4	580.5
2019	598	560,6	576,8	567,2	650,6	591,7

Conclusiones:

- Durante el año 2019, si bien no se logra la meta se logra mejorar los resultados del año anterior en 13,8 puntos; en matemática igualmente no se logra la meta y se bajan 5,6 puntos en relación al año anterior.
- En Historia , no se pudo realizar la prueba como consecuencia de desordenes que afectaron al proceso . Dicho puntaje fue reemplazado por cada estudiante con el mejor resultado obtenido por ellos/as en las pruebas de **Lenguaje, Matemáticas, Ciencias o con su Puntaje PSU o Puntaje Ranking.**
- En ciencias, si bien no se logró la meta, de 600 puntos(fue el resultado más cercano a la meta), se logró un promedio de 591,7 puntos.
- Es un desafío para el año 2020 mejorar estos resultados.
- Destacable es el resultado obtenido por nuestro exalumnos José Mondaca Rivera, generación 4ºMA 2019, quien sacó puntaje nacional en Matemática, 850 puntos.

SIMCE:

Los datos corresponden a las pruebas medidas durante años consecutivos.

2º Medio	2016	2017	2018	2019
Lenguaje y Comunicación	273	251	303	284
Matemática	305	306	316	310
Historia Geografía y Ciencias Sociales	293	274	300	291

Los datos corresponden a los resultados de las pruebas rendidas en los años señalados.

6º Básico	2013	2014	2015	2016	2019
Comprensión de Lectura	299	290	282	291	284
Escritura	59	59	54	58	
Matemática	302	324	287	303	298
Ciencias Naturales		298			291
Historia Geografía y Ciencias Sociales			275	303	

Los datos corresponden a las pruebas medidas durante años consecutivos.

4° Básico	2010	2011	2012	2013	2014	2015	2016	2018	2019
Lenguaje y Comunicación	306	306	307	285	296	277	286	289	292
Matemática	310	308	312	285	305	288	295	284	287
C. del Medio		304	304	276	287				

Conclusiones:

- Los resultados entregados durante el año 2019, corresponden a la aplicación SIMCE 2018.
- Por 4º año consecutivo, en 2º Medio, se logró la meta de 300 puntos en la prueba de matemática.
- En 6º básico, bajamos en todas las pruebas rendidas, entre 3 y 6 puntos aproximadamente, en relación al año anterior.
- En 4º básico, no se cumple la meta de los 300 puntos, sin embargo y con respecto al año anterior logramos subir 3 puntos en ambas pruebas en relación al año anterior.

CATEGORIA DE DESMEPEÑO ASIGNADA POR LA AGENCIA DE LA CALIDAD:

ENSEÑANZA BASICA	ALTO
ENSEÑANZA MEDIA	ALTO

Esta categoría agrupa a establecimientos cuyos estudiantes obtienen resultados que **sobresalen respecto de lo esperado**, considerando siempre el contexto social de los estudiantes del establecimiento. Nuestro establecimiento es clasificado en este nivel destacado desde que se creó este modelo evaluativo institucional por parte de la Agencia de calidad. Considera en 67% los niveles de aprendizajes de los alumnos(Alto, medio y Bajo); y un 33% se refiere a Indicadores de Desarrollo Personal y Social: Otros Resultados: Adecuado Elemental Insuficiente Autoestima académica y motivación Clima de convivencia Participación y formación ciudadana Hábitos de vida saludable Asistencia escolar Retención escolar Equidad de género en aprendizajes, más el puntaje Simce y Progreso Simce

PROMEDIO DE NOTAS POR CICLO

Año	2010	2011	2012	2013	2014	2015	2016	2017	2018	2019
Primer ciclo	60	60	60	61	6,2	6.2	62	63	6.3	6.2
Segundo ciclo	57	56	57	57	5,7	5,8	58	59	6.0	6.0
E. Media	55	57	57	58	5,7	5.8	58	59	5.9	6.0
Total	58	57	58	58	5,8	5,9	59	60	6.1	6.0

Conclusión:

- El Colegio como promedio superó la meta fijada institucionalmente. Logrando en todos los ciclos los resultados establecidos en nuestra meta institucional.
- Consideramos para estos resultados los cambios que se han ido implementado en los diversos ciclos académicos, específicamente en Enseñanza Media. Desafío que nuestros docentes han ido reflexionando y analizando en los espacios de trabajo técnico- pedagógico, para mejorar cada vez, y de manera efectiva los aprendizajes a través de instancias de monitoreo, seguimiento y acompañamiento de nuestros alumnos y alumnas en colaboración con las familias.

REPITENCIAS

Año	2016	2017	2018	2019
Primer ciclo	4	2	0	3
Segundo ciclo	3	1	3	1
E. Media	9	8	6	5
Total	16	11	9	9

Conclusiones:

- Durante el año 2019 se mantiene la cantidad de repitentes. Situación que preocupa a nuestro Colegio y en forma específica en el ciclo de Enseñanza media.
- La repitencia colegial nuevamente corresponde al 0,74% del total de la matrícula. En tal sentido, se mantiene la meta, del año anterior, en relación a tener menos del 2% de repitencia. Esto responde al esfuerzo de nuestros

docentes, padres y apoderados, el trabajo dedicado de nuestros alumnos y alumnas, como de los equipos de gestión pedagógica que cuenta el colegio.

GESTIÓN PEDAGÓGICA

El área de gestión académica y curricular de nuestro establecimiento es muy relevante, ya que constituye el eje central de la labor docente porque impacta a todo el alumnado. Es aquí, donde fundamentalmente se orienta la tarea de lograr el aprendizaje de nuestros alumnos y alumnas, el desarrollo de habilidades implementando un currículo central, con la concreción de sistemas de seguimiento y control del proceso de enseñanza-aprendizaje.

Durante el año 2019, nuestro colegio desarrolló diversos planes de trabajo para mejorar y apoyar a los alumnos en diferentes circunstancias, para que pudiesen alcanzar un adecuado desarrollo de sus habilidades y competencias, según el nivel educativo en el que se encuentran.

Fortalezas logradas el año 2019:

- a) Trabajo de Departamentos con planes de mejora, orientados al análisis y seguimiento de resultados académicos, implementación de estrategias para la innovación de las prácticas pedagógicas.
- b) Implementación de la JECD a los 1° y 2° Básicos, integrándose talleres de estudio y de lectura, además de ampliar las horas educación tecnológica, orientación y educación física con la especificidad del trabajo de motricidad.
- c) Inclusión de Preuniversitario, en la carga curricular de libre disposición.
- d) Implementación de preuniversitario de química con horas de libre disposición docente, dentro de la jornada escolar.
- e) Implementación de Talleres para 4º básicos: Taller de Huerto Escolares, con salida a terrenos, a “La Portada de Sotaquí” y Taller de Desarrollo Personal, con el énfasis en el autoconocimiento del estudiante.
- f) Jornadas de clases de taller de deportes con salida al estadio municipal en los niveles de 1º y 2º medio.
- g) Fortalecimiento del apoyo para las Necesidades Educativas, durante este año, se logra consolidar un trabajo de acompañamiento de nuestros alumnos/as con NEE, desde el foco de estrategias como entrevistas, a docentes, padres y alumnos, registro o planillas de seguimiento, elaboración de evaluaciones diferenciadas ajustados a las necesidades de los estudiantes. La compra de material didáctico para el apoyo de los alumnos y alumnas que lo requieran.
- h) Se continúa con el trabajo de Observación de Aula y Retroalimentación Docente de asignaturas, por parte de Coordinadores, Evaluador, Directores, Vicerrectoría Académica y Rector. Con la finalidad de ayudar al docente en perfeccionar sus prácticas diarias.
- i) Reunión de Equipo Pedagógico los jueves un bloque (Vicerrectoría Académica, Directores, Coordinadores de ciclo, evaluador, equipo de Orientación.)
- j) Reunión grupo de apoyo, los días martes, (Vicerrectoría Académica y educadoras diferenciales)
- k) Acompañamiento desde el prekinder de educadora diferencial para alumnos con Necesidades Educativas.
- l) Reuniones técnico- pedagógicas (G.P.T.) con calendario y temas desde la propuesta de la organización central, según las necesidades del profesorado.
- m) Trabajo de Equipo Diferencial, con todos los ciclos, desde parvulario a 4º Medio.
- n) Trabajo de seguimiento y retroalimentación de las evaluaciones progresivas (2º y 7º Básicos; ensayos SIMCE y PCA. Incluyó información a las familias.
- o) Trabajo de Asistentes de Aula en los 1º y 2º básicos.
- p) Muy destacable es haber obtenido, una vez más, la categoría de Desempeño Alto tanto en Enseñanza Básica y en Enseñanza Media, determinada por la Agencia de Calidad.
- q) Participación de nuestros estudiantes de enseñanza media, en Olimpiadas de conocimiento, obteniendo los primeros lugares.

Debilidades del año 2019:

- a) Resultados de SIMCE, en los niveles aplicados, no logran la meta.
- b) Resultados PSU, no logran la meta.
- c) Sigue siendo bajo el resultado académico de nuestros estudiantes en la asignatura de Lenguaje.
- d) Acompañamiento sistematizado de los coordinadores de 1º ciclo, 2º Ciclo y E. Media a los profesores de asignatura.
- e) Ordenar y sistematizar el trabajo de ensayos Simce, PCA y PSU, en relación a los resultados obtenidos.
- f) Falta determinar metas focalizadas por asignaturas, departamentos, seguimiento de las mismas, en vista de mejorar los aprendizajes de nuestros alumnos.
- g) Innovar en las prácticas pedagógicas, variar en las metodologías y actividades de clase, para aprovechar mejor el trabajo de los alumnos.
- h) Optimizar los tiempos de clase (inicio, desarrollo y cierre) en todas las Asignaturas y Talleres.

II. COLEGIO EN PASTORAL

OBJETIVO ESTRATÉGICO:

Promover y facilitar la experiencia de Dios de la comunidad educativa y la formación de comunidades que vivan, celebren y profundicen la fe.

METAS

- Que los alumnos realicen actividades que les permita reflexionar, tener experiencia de fe y plantearse su vocación cristiana.
- Lograr la participación activa de los alumnos de enseñanza media en grupos pastorales.
- Que los docentes y asistentes de la educación tengan experiencia de fe y reciban el acompañamiento necesario y se sientan enviados a trabajar en un colegio de iglesia.
Apoderados
- Que los padres fortalezcan su rol educador desde una perspectiva cristiana.

ACCIONES IMPORTANTES AÑO 2019:

La Pastoral del Colegio San Viator de Ovalle es uno de los ejes que organiza la labor educativa y formativa de nuestro establecimiento. Pretende ser el corazón que anima la actividad en los estamentos del colegio. La pastoral, centrada en la evangelización y la vivencia litúrgica, se dirigió a toda la comunidad educativa, dando prioridad en las acciones, especialmente a nuestros alumnos y alumnas, procurando acompañarlos hacia un encuentro personal con Jesucristo y formarlos como líderes cristianos. Es por ello, que también proyectó su misión hacia las familias, profesores y asistentes de la educación otorgando herramientas que les permitan crecer en su fe y en su compromiso con Jesucristo y su Iglesia. La pastoral educativa en nuestro colegio se organizó a partir de las líneas que la diócesis y el proyecto educativo viatoriano proponen, anunciando a Jesucristo y su evangelio y buscando formar comunidades donde se viva, se profundice y se celebre la fe en toda la comunidad educativa.

Algunas acciones relevantes que se desarrollaron:

EN EL ÁREA LITÚRGICO SACRAMENTAL:

Eucaristías: Misa de inicio de año, en donde se convocó a las directivas de apoderados/as y estudiantes, además de realizar la ceremonia de compromiso de los y las Delegados/as de Pastoral. Realización de una eucaristía con toda la comunidad colegial en los patios colegiales para la semana aniversario (mes de agosto) y otra en el cierre de año, con todo el alumnado, en el mes de diciembre. En caso de funerales y durante todos los días del mes de María, con un gran equipo de acólitos y acolitas, además del coro de estudiantes. Se organizaron Eucaristías con todo el personal al inicio y final del semestre y también en Semana Santa.

Primeras comuniones: Se prepararon de forma física en nuestro establecimiento, en colaboración con las monitoras parroquiales de El Divino Salvador.

Primera Comunión: 60 alumnos

Recibieron el sacramento de la Confirmación 30 estudiantes.

Todos los lunes, en el acto oficial, se realizó la oración de la mañana. También en los GPT y consejos de profesores se hizo la oración a cargo de los mismos profesores. De igual forma, en todos los actos académicos u oficiales se realizó la oración.

Fue muy bien apreciado que en los encuentros de Presidentes de Cursos y de Delegados de Pastoral de apoderados, se comenzara con un momento de oración y de formación, en la capilla colegial, para después ir a sus respectivas reuniones.

Se realizó el Mes de la Solidaridad (agosto): se recogió dinero y se realizó recolección de alimentos en una Eucaristía.

EN EL ÁREA DE FORMACIÓN:

El movimiento Juví, constantemente trabaja en poder formar jóvenes que por medio del servicio a otros, la oración y la vida eucarística, se pueda mantener los ideales de nuestra comunidad Viatoriana, en donde las acciones realizadas en el año 2019 fueron:

- 294 alumnos participaron activamente en el **Movimiento JUVI**, asistiendo a 9 Jornadas de formación de liderazgo de fines de semana y campamentos en la localidad de Socos.
- 564 alumnos vivieron jornadas organizados por JUVI (retiros de curso, retiros formativos de líderes y retiros de profundización).
- El número de líderes de 2° a 4° Medios fue de 72.
- Se realizaron 8 retiros y campamentos.
- Desarrollo del Encuentro Provincial de Juví, en donde se reunieron más de 300 jóvenes, en torno a los ideales del movimiento, donde destacó la tónica social que se presentó interviniendo el sector El Dorado de Ovalle con un servicio de limpieza, comunicando mediante la acción aquello que el Papa Francisco nos invita a cuidar la casa grande.

El trabajo de Encuentro Matrimonial durante el año fue acompañado por el Padre José Ignacio San Román, en donde se convocan 20 matrimonios generalmente.

Las jornadas de formación Pastoral y de Orientación, realizada en conjunto del Equipo Pastoral y de Orientación, reafirmando el acierto del trabajo colaborativo de estas áreas. Algunas de las actividades desarrolladas en conjunto fueron:

1. Retiros de curso (1° y 2° medios).
2. Jornadas de curso (desde 5° básicos a 4° medios)
3. Mini PEV y PEV (jornadas orientativas académicas - vocacionales para aquellos que ingresan a 1° medio y para aquellos que están por egresar de 4° medios)
4. Taller padres y apoderados (desde pre kínder a 1° básico)

La Acción Social ha ido tomando mucha fuerza, facilitando las vivencias del encuentro en el servicio con el prójimo a cada curso de la educación media, además de incluir el apoyo de las familias y docentes a cargo: en el año 2019, se trabajó en los siguientes frentes:

- a) Ruta Calle, en ayuda de personas en situación de calle, con la participación de alumnos, padres y apoderados, funcionarios del colegio.
- b) María Ayuda: Se trabajó en apoyo, acompañamiento de niñas en situación de riesgo social, además de colaborar en colectas económicas en la ciudad de Ovalle.
Participaron en este trabajo alumnos de diferentes cursos.
- c) Trabajo con el Hogar de Cristo: Otro grupo de alumnos y alumnas trabajaron en ello durante el año.
- d) Curso español de haitianos: Trabajo realizado por apoderados, ex apoderados, exprofesores, alumnos y alumnas, docentes y asistentes de la educación, lo que permitió la enseñanza del idioma español, capacitación en cocina y entrega de colaciones y otras ayudas a más de 50 inmigrantes haitianos.
- e) La mesa del Señor, en una acción realizada casi en el cierre de año, se convocó a estudiantes voluntarios a servir en esta actividad, la cual tuvo por finalidad el invitar a almorzar a aquellas personas en situación de calle para alimentarse, en las fechas previas a navidad.

Se realizaron las tradicionales jornadas de cursos establecidas en el Proyecto de Pastoral para los cursos de 1° básico a 4° básicos, en donde se contó con el apoyo de estudiantes de educación media, como monitores de trabajo, afiatado así los lazos entre la comunidad estudiantil.

Se realizaron charlas de formación para los profesores en los consejos, según un programa establecido y dirigido por el Coordinador de Pastoral.

Fortalezas del año 2019:

- a) Llegada del P. José Ignacio San Román.
- b) Eucaristía masiva inicio de año.
- c) El Trabajo potente de JUVI, con gran participación de alumnos y alumnas.
- d) El Trabajo comprometido y de calidad del equipo de pastoral, en la implementación de las diferentes actividades realizadas durante el año de gran nivel.
- e) El curso de español a más de 50 haitianos, con la participación de un gran grupo de adultos y estudiantes que ejecutaron esta actividad.
- f) Colaboración de apoderados en las diferentes acciones sociales.
- g) Participación de profesores/as jefes en las acciones sociales.
- h) Desarrollo del Encuentro Provincial de Juvi.
- i) Trabajo colaborativo con el Departamento de Orientación.
- j) Charlas explicativas sobre las dinámicas de retiro de curso.
- k) Participación de padres y apoderados en retiros de curso.
- l) Participación de docentes colegiales en retiros de curso.
- m) Formación provincial sobre temáticas de abuso para el personal colegial y el equipo de servicio de Juvi.
- n) Crecimiento en el equipo de acólitos y acolitas colegiales.
- o) Desarrollo de coro colegial con estudiantes.
- p) Presencia de coro de docentes en la misa de P. Luis Quербes.
- q) Implementación de la actividad "La Mesa del Señor".
- r) Entrega de Cajas de Amor a familias del establecimiento, en el cierre del año.

Debilidades del año 2019:

- a) Falta fortalecer el Trabajo formativo con los delegados pastorales de padres y apoderados y de alumnos.
- b) Falta un Trabajo formativo sistematizado con el personal colegial.
- c) La baja asistencia a las eucaristías de un segmento importante de alumnos y apoderados (Mes de María).
- d) Participación en actividades de nuestra parroquia y de actividades de nuestra Iglesia Universal.
- e) Necesidad de mayor número de celebraciones eucarísticas por curso y colegiales.
- f) Necesidad de mayor número de instancias para celebrar el sacramento de reconciliación.
- g) Eventualidades que no permitieron el funcionamiento de todos los miembros del departamento.
- h) No se celebró a San Viator, por el contexto del estallido social.
- i) Baja asistencia al curso de español para Haitianos.

- Se agradece el esfuerzo de la Pastoral colegial y los jóvenes de JUVI, en implementar los retiros de curso, los fines de semana en el internado de Socos.
- Se agradece a las familias de los y las jóvenes asistentes a las diferentes instancias de pastoral, por permitirles generar estas experiencias significativas, que sin duda marcan a fuego su formación como personas y cristianos.

- Se agradece a los y las docentes que apoyaron todas las acciones pastorales, en donde sorprende gratamente el entusiasmo y ánimo.

III. COLEGIO FORMADOR DE VALORES:

OBJETIVO ESTRATÉGICO:

Potenciar los espacios formativos, para lograr en nuestros alumnos el fortalecimiento de valores propuestos en el ideario Viatoriano

METAS

- Tener un programa de orientación de PREKINDER a cuarto medio.
- Transformar la reunión de apoderados en un espacio formativo.
- Que los padres y apoderados cumplan con las obligaciones indicadas en nuestra propuesta educativa.
- Que a lo menos el 50% de los alumnos participen en actividades de libre elección.
- Que los alumnos logren un 95% de Asistencia.

ACTIVIDADES REALIZADAS DEPARTAMENTO DE ORIENTACIÓN AÑO 2019:

Apoyo Docentes

- Entrevistas periódicas con Profesores Jefes para un mejor abordaje de la realidad de cada curso.
- Seguimiento de alumnos/as con Tratamiento de Especialista.
- Derivaciones Especialista Externo. Integrantes del Departamento de Orientación realizan 270 entrevistas ya sea a estudiantes, como apoderados, las que tuvieron como finalidad el poder acompañar, orientar, y/o contener diversas problemáticas ocurridas durante el año lectivo 2019.
- Se realizan 89 derivaciones a especialistas externos, con la finalidad de poder contribuir al desarrollo integral de los estudiantes, manteniendo el contacto oportuno y constante con los especialistas tratantes.
- Se reciben 197 informes de especialista externo
- Trabajo Coordinado con redes de apoyo de la comunidad.
- Trabajo de contención y derivación oportuna de estudiantes por problemáticas personal y familiares.
- Registro sistemático de estudiantes con Evaluación Diferenciada y/o tratamientos médicos.
- Talleres de autocuidado para los docentes, tres talleres, (Trabajo en Consejo de Profesores)
- Trabajo en Red con Instituciones de la Comunidad: Ministerio Público, Senda, Universidades, OPD Ovalle.
- Equipo de Orientación asiste a capacitación de FIDE, en relación a temáticas de Emociones y Convivencia Escolar en la ciudad de Santiago.

Aplicación de Programa de Orientación desde Pre kínder a 4° Medio, con temáticas enfocadas al desarrollo individual de estudiantes y su relación con el entorno, en este ámbito se trabajaron áreas como la Convivencia escolar, Crecimiento Personal, Desarrollo de la Afectividad y Sexualidad (Programa Teen Star), Trabajo Escolar (Hábitos y Técnicas de Estudio) y Prevención de Consumo de Alcohol y drogas.

Área Convivencia Escolar:

- Fortalecimiento del rol del Equipo de Convivencia en atención de situaciones individuales, como de problemáticas de cursos.
- Trabajo con problemáticas de cursos: **Focus Group, Intervenciones de curso desde 5 básico B a 2° medios.**
- intervenciones en reuniones de apoderados, jornadas especiales de orientación, apoyo a los profesores jefes.
- Trabajo con alumnos con problemáticas de conductas.
- Trabajo de apoyo y contención de alumnos involucrados en temas de convivencia escolar.
- En el mes de abril el Equipo de Convivencia asiste a Seminario Internacional de Bullying (2 Días).

Jornada de Padres, siendo las temáticas trabajadas las siguientes:

- Pre kínder: Comunicación

- Kinder: Acuerdos y Desacuerdos entre los padres
- 1° Básico: Disciplina Positiva
- 2° Básico: Se proyecta para este año 2020

Jornadas Orientación Pastoral:

- Durante el Primer semestre se realizaron las jornadas De Orientación y pastoral de los cursos de 3° medios, 8° y 7° básicos.
- Entre los meses de agosto y septiembre se realizan las jornadas 6° y 5° básicos.
- Importante destacar que en todos los niveles la temática principal a trabajar ha sido la Convivencia Escolar y Buen Trato.

Área Vocacional:

- Jornadas de reflexión con Primeros Medios (Mini PEV).
- Jornada PEV Cuartos Medios.
- Entrevistas individuales estudiantes de 4° medios por parte de Psicólogos colegiales, con la finalidad de orientar su proceso de elección de carrera.
- Aplicación CEIS en Segundos Medios, para luego realizar la entrevista de devolución a cada uno de los estudiantes que rinden las pruebas, con la finalidad de orientar su orientación vocacional y reforzar aspectos fundamentales de su persona.
- Ciclo de charla de ex alumnos.
- Giras Universidades IV Región, Región Metropolitana y V Región.
- Sistema de apoyo a alumnos y alumnas en su proceso de inscripción y postulación a las universidades.
- Apoyo a estudiantes en postulación a Sistema de Becas y Créditos para la educación superior.

Jornadas de Reflexión debido a contingencia nacional.

- Cabildo Estudiantes.
- Jornadas de reflexión para la comunidad educativa.

ÁREA ACTIVIDADES DE LIBRE ELECCIÓN(ACLE):

ACTIVIDADES DE LIBRES ELECCIÓN:

ACTIVIDAD	N° PARTICIPANTES
Futbol Femenino de 7° basico a 4° medio	20
Futbol Sub 14 de 6° a 8° basico	30
Futbol Selección de 7° basico a 4° medio	24
Futbol Semillero 2° a 4° basico	26
Futbol Semillero Kinder y 1° basico	28
Basquetbol Mini 1° a 6 basico	20
Basquetbol selección de 7° basico a 4° medio	18
Voleibol Selección de 7° basico a 4° medio	40
voleibol mini de 3° basico a 7° basico	45
Balonmano mini de 4° basico a 6° basico	28
Balonmano Selección de 7° basico a 4° medio	42
Karate	42
Tenis de Mesa	32
Musica Coro/Instrumentos/Bateria	28
Artes	40
Gimansia (Hasta Octubre por prenatal de profesora)	50
Patinaje(Hasta Octubre por prenatal de profesora)	80
Atletismo	40
Astronomía	22
Academia de Inglés	24
Academia de Comic	18
Academia de Ciclismo	22
Academia de Periodismo	12
Academia de Desarrollo Personal	18
TOTAL PARTICIPANTES	749

FORTALEZAS DEL PROCESO FORMATIVO:

- a) Trabajo cercano de monitoreo de implementación del Proyecto de Orientación en los diferentes cursos, a través de entrevistas de profesores jefes y observaciones de aula.
- b) La implementación de jornadas de padres por parte del Departamento de Orientación y Pastoral a familias de Prekinder, Kinder y 1° Básicos, en días de reunión.
- c) El soporte permanente del Departamento de Orientación a los profesores jefes y asignaturas, focalizados por ciclos.
- d) El trabajo formativo y de acompañamiento del Departamento de Orientación a problemáticas de convivencia individuales y de curso.
- e) El trabajo con una amplia red de instituciones que nos permite profundizar temas formativos de nuestros estudiantes y sus familias: Carabineros de Chile, Fiscalía Local, OPD, Tribunales de Familia, PDI, Senda, Consultorio Marcos Macuada, Servicio de salud Hospital de Ovalle, entre otros.
- f) El trabajo del departamento de Orientación en la vocación profesional de nuestros alumnos y alumnas de 2° Medios y 4° Medios
- g) Una amplia gama de academias deportivas, culturales, artísticas, musicales, científicas que nos permiten complementar el trabajo de aula en el desarrollo integral de nuestros alumnos y alumnas, como el fortalecimiento del trabajo por una vida sana y de alternativas para uso del tiempo libre(El año 2019 , más de 749 alumnos participaron en las academias
- h) Los resultados obtenidos por las selecciones deportivas en competencias comunales y provinciales, como la participación en olimpiadas de Química, Matemática, Biología y Física.
- i) El trabajo en jornadas de cursos por parte de departamentos de Orientación y Pastoral , que abarcó a los cursos de 1° básico a 3° Medios, con temáticas propias de cursos, como de formación en la fe, con participación de los y las profesores jefes,
- j) Las jornadas de formación a los padres y apoderados de Prekinder y Kinder, realizado por el Departamento de Orientación y la pastoral Colegial.

DEBILIDADES DEL PROCESO FORMATIVO:

- a) Falta generar acciones más integrales para fortalecer la vida saludable en el alumnado, aparte de la gama de academias deportivas y horas de educación física que disponemos.
- b) Se necesita enfatizar acciones en la educación para el cuidado, respeto y afecto por el medio ambiente.
- c) Mejorar el trabajo en la hora Consejo de curso.
- d) Sistematizar mejor el proceso de acompañamiento de los y las alumnas con problemas de conducta y responsabilidad.

IV. COLEGIO DISCIPLINADO**OBJETIVO ESTRATÉGICO:**

Perfeccionar la gestión colegial para la obtención de logros con mayor rigurosidad y calidad.

METAS

Implementar el Proyecto Educativo Evangelizador Viatoriano en nuestro colegio.

Usar eficientemente la tecnología como soporte en la gestión colegial.

GESTION COLEGIAL:

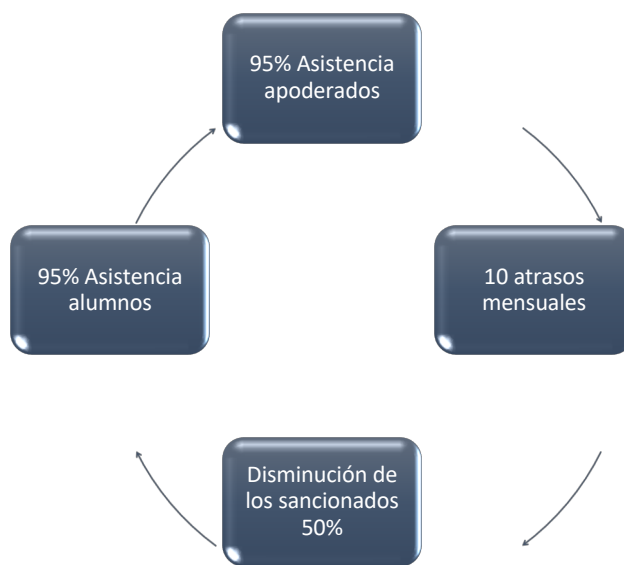
En el año 2019, se siguieron reforzando acciones para mejorar la gestión colegial.

- Continuación del proceso de Observación de Aula y Retroalimentación docente.
- Sistematización del trabajo de GPT y Consejo de profesores.
- El trabajo de acompañamiento de las direcciones con los Profesores Jefes.
- Las reuniones semanales del Equipo Pedagógico, y del Equipo de Convivencia.
- Mejoramiento ostensible de la información entre las áreas colegiales y el profesorado.
- El Soporte eficiente del área de administración a los diferentes requireimientos de las áreas y el profesorado en sus funciones.
- El cuidado y debida mantención de la infraestructura colegial.
- La actualización del RICE.
- Reunión Periódica del Comité paritario.
- Los procesos de convenio colectivos acordados con los docentes y asistentes de la Educación.
- Continuación del proceso de Los Planes de Cursos llevados a cabo por los profesores jefes, que alineó el trabajo de los padres y apoderados y los alumnos, que se reflejó en las mejoras de la realidad de la mayoría de los cursos.
- Continuar con el trabajo de los Departamentos y sus Planes de Mejora, en vista de generar las soluciones necesarias desde una perspectiva colaborativa, para mejorar los aprendizajes de los alumnos y alumnas, como para fortalecer la participación y corresponsabilidad de los Departamentos Docentes.

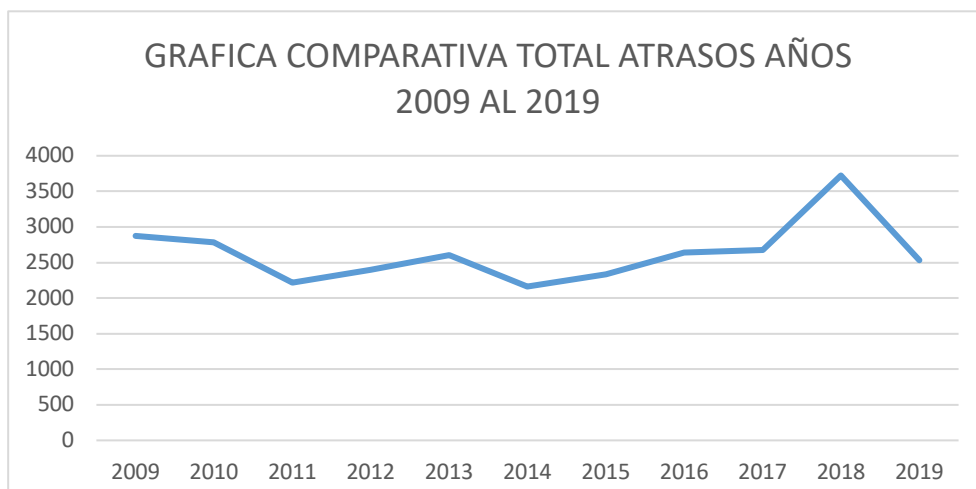
PRINCIPALES ACTIVIDADES REALIZADAS POR LAS DIRECCIONES AÑO 2019:

- Una tarea de la familia y la escuela, es la formación de hábitos básicos, que permitan a los alumnos y alumnas, formarse en un estilo de vida y trabajo que le permita cumplir organizadamente sus desafíos y sueños personales. Todo lo que se refiere a los cumplimientos en las tareas, en los plazos, tiempos de estudios, la puntualidad a la hora de realizar su trabajo, la asistencia a clases, cumplimientos de obligaciones básicas como las relativas al RICE (Reglamento de Convivencia Escolar), son necesarias para formar en deberes que habrán de cumplir en la integración positiva a la sociedad que formarán parte y a los ámbitos organizativos en que se desenvolverán desde la formación de una familia, trabajar en una organización y otras formas de relaciones que les permitirá aportar y desarrollarse de acuerdo a sus intereses y aptitudes.
- Esta perspectiva del trabajo educativo no sólo se relaciona con formarles en deberes necesarios, sino en el aprendizaje y la valoración de los derechos propios y el de los demás.
- En ello, el trabajo conjunto de las familias y el colegio es fundamental. Esto se realiza en un diálogo y reflexión permanente al interior del hogar y en todas las instancias educativas que ofrece el colegio.
- Dentro del contexto de la formación de hábitos y deberes, nos hemos preocupado como escuela, en el último tiempo, en la formación de puntualidad y en la asistencia a clases.
- Esta tarea la lideraron durante el año 2019 las direcciones colegiales, en conjunto a un trabajo muy minucioso y constante de los profesores jefes. Para ello el plan de acción incluyó la fijación de metas:

Las metas planteadas para el 2019:



En relación al ámbito de la responsabilidad, se evidencian progresos en el cumplimiento de las metas institucionales, destacando los resultados correspondientes a la puntualidad de los estudiantes. Lo anterior se puede observar en el siguiente gráfico:

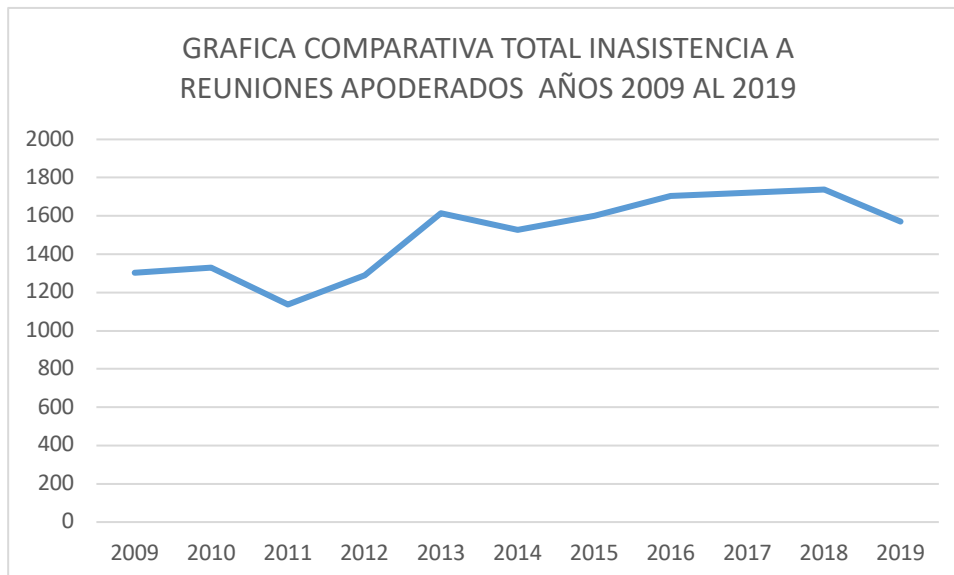


ESTADÍSTICA TRIMESTRAL Y ANUAL DE ATRASOS AÑO 2019.														
CURSO	MAR	ABR	MAY	1TRIM.	JUN	JUL	AGO	2.TRIM.	SEP	OCT	NOV	DIC	3.TRIM.	TOT.ANUAL
P.KIN.A	5	4	7	16	9	7	5	21	4	5	5	0	14	51
P.KIN.B	5	7	6	18	6	6	4	16	4	1	0	0	5	39
KIN.A	7	8	25	40	8	6	6	20	4	5	7	0	16	76
KIN.B	3	0	4	7	6	1	0	7	5	3	0	0	8	22
1°A	29	18	24	71	11	20	20	51	16	8	9	0	33	155
1°B	18	8	12	38	8	13	18	39	22	19	23	0	64	141
2°A	14	13	17	44	12	7	10	29	17	8	15	0	40	113
2°B	10	12	15	37	12	2	5	19	14	6	9	0	29	85
3°A	6	8	11	25	11	5	10	26	10	8	21	0	39	90
3°B	16	8	17	41	7	9	30	46	20	12	10	0	42	129
4°A	10	4	8	22	7	8	13	28	8	2	4	0	14	64
4°B	10	10	15	35	12	9	16	37	14	4	11	0	29	101
5°A	7	4	16	27	8	12	16	36	16	9	14	0	39	102
5°B	10	9	12	31	12	6	17	35	10	9	4	0	23	89
6°A	6	3	4	13	6	4	4	14	9	6	15	0	30	57
6°B	11	12	9	32	7	6	9	22	15	11	16	0	42	96
7°A	8	6	10	24	9	3	6	18	10	6	8	0	24	66
7°B	16	5	4	25	7	4	6	17	8	2	13	0	23	65
8°A	12	9	12	33	5	5	8	18	11	5	9	0	25	76
8°B	5	0	5	10	6	4	8	18	6	7	10	0	23	51
1°MA	20	11	14	45	8	3	8	19	17	10	4	0	31	95
1°MB	9	5	10	24	7	3	8	18	3	4	5	0	12	54
2°MA	29	18	20	67	10	12	14	36	26	15	27	0	68	171
2°MB	19	21	19	59	17	6	10	33	12	10	21	0	43	135
3°MA	17	9	12	38	14	10	24	48	13	18	12	0	43	129
3°MB	13	13	14	40	9	6	14	29	16	6	6	0	28	97
4°MA	12	8	13	33	9	10	11	30	17	7	0	0	24	87
4°MB	18	18	25	61	11	6	18	35	19	20	0	0	39	135
TOTAL	345	251	360	956	254	193	318	765	346	226	278	0	850	2571

Debido a las estrategias aplicadas por el colegio el año 2019, trabajo en conjunto de los profesores/as jefes y las respectivas Direcciones, se logró un descenso de 1.152 atrasos. Si se establece la comparativa, descendió de 3.723 a 2.571 atrasos. Gracias a esta mejora se logró romper la tendencia al aumento que venía desde el año 2011.

En relación a los porcentajes de asistencias a reunión de apoderados, existió una mejora si establecemos la comparación con el año 2019.

ESTADÍSTICA TRIMESTRAL Y ANUAL DE INASISTENCIA A REUNIÓN AÑO 2019.														
CURSO	MAR	ABR	MAY	1TRIM.	JUN	JUL	AGO	2.TRIM.	SEP	OCT	NOV	DIC	3.TRIM.	TOT.ANUAL
P.KIN.A	1	4	3	8	4	9	2	15	8	4	4	5	21	44
P.KIN.B	0	1	4	5	3	9	6	18	4	6	4	5	19	42
KIN.A	5	1	4	10	5	9	3	17	2	8	3	5	18	45
KIN.B	3	7	4	14	6	8	2	16	5	6	7	2	20	50
1°A	4	4	4	12	3	4	5	12	14	3	2	2	21	45
1°B	3	5	1	9	8	10	4	22	12	12	3	8	35	66
2°A	6	2	6	14	2	9	6	17	11	6	4	5	26	57
2°B	6	2	3	11	9	8	3	20	6	8	6	3	23	54
3°A	6	3	10	19	6	9	6	21	9	7	2	3	21	61
3°B	11	5	5	21	11	10	3	24	12	7	4	7	30	75
4°A	4	3	1	8	1	4	7	12	6	5	3	3	17	37
4°B	4	4	5	13	7	11	5	23	12	12	5	7	36	72
5°A	5	2	5	12	9	9	3	21	11	8	9	5	33	66
5°B	10	1	2	13	4	7	4	15	4	4	4	5	17	45
6°A	10	5	7	22	6	8	7	21	7	8	3	6	24	67
6°B	11	3	2	16	7	10	5	22	10	8	5	10	33	71
7°A	6	3	6	15	6	13	3	22	11	6	7	5	29	66
7°B	8	1	8	17	2	5	13	20	12	7	6	7	32	69
8°A	6	5	2	13	4	15	4	23	8	7	3	4	22	58
8°B	3	2	2	7	2	3	2	7	9	2	2	2	15	29
1°MA	9	3	8	20	1	19	7	27	11	4	7	10	32	79
1°MB	3	4	2	9	5	5	3	13	7	4	5	2	18	40
2°MA	7	7	2	16	5	11	5	21	7	6	6	4	23	60
2°MB	6	8	3	17	4	8	5	17	11	5	12	8	36	70
3°MA	5	7	3	15	7	16	7	30	9	5	10	9	33	78
3°MB	3	3	3	9	4	8	6	18	8	7	5	4	24	51
4°MA	5	2	4	11	1	15	5	21	6	0	0	0	6	38
4°MB	7	2	2	11	3	9	3	15	6	2	0	0	8	34
TOTAL	157	99	111	367	135	261	134	530	238	167	131	136	672	1569

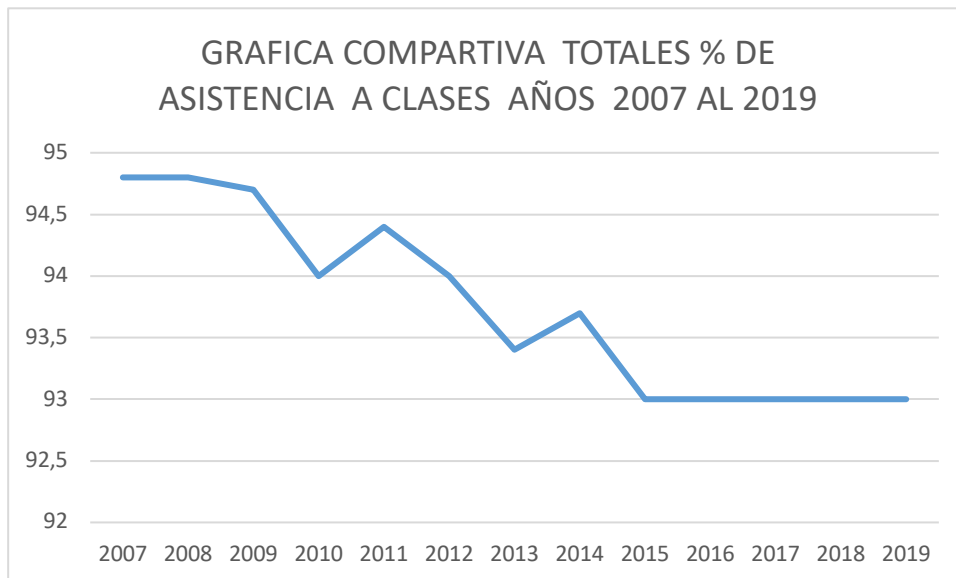


Al observar el gráfico podemos evidenciar una mejora en la asistencia a reunión de apoderados. En el año 2018 fue el más alto de la última década con un total de 1738 inasistencias, sin embargo, el 2019 se evidencian 1569 progresando con un 9.7%.

En lo que se refiere a la asistencia a clases, se podemos indicar:

CURSOS	1° TRIM.	2° TRIM.	3° TRIM	TOT. ANUAL
PKA	89	84	86	86
PKB	92	87	85	88
KIN-A	91	89	85	89
KIN-B	92	90	89	91
1°A	93	88	89	90
1°B	95	90	89	91
2°A	94	90	89	91
2°B	94	91	92	92
3°A	98	93	91	94
3°B	95	91	90	92
4°A	96	89	91	92
4°B	96	91	91	93
5°A	96	94	93	94
5°B	94	94	90	93
6°A	96	94	92	94
6°B	96	93	93	94
7°A	96	95	94	95
7°B	96	95	93	95
8°A	96	95	92	94
8°B	95	94	92	94
1°MA	97	93	89	93
1°MB	98	97	95	96
2°MA	94	92	92	93
2°MB	96	95	90	94
3°MA	95	95	91	94
3°MB	95	95	91	94
4°MA	91	91	91	91
4°MB	94	92	93	93
TOTAL	95	92	92	93

A pesar de la situación social que vivió nuestro país, el porcentaje de asistencia de alumnos y alumnas se han mantenido desde los últimos 4 años con un total de 93% (2015 a 2019) lo que es posible observar en el siguiente gráfico:



TRABAJO DE LAS DIRECCIONES Y PROFESORES JEFES SOBRE ALUMNOS(AS) CONDICIONALES EN RESPONSABILIDAD Y CONDUCTA:

Porcentaje de condicionales 2018 Básica

Responsabilidad	Conducta
25	4

Porcentaje de condicionales 2019 Básica

Responsabilidad	Conducta
18	2

Porcentaje de condicionales 2018 Media

Responsabilidad	Conducta
58	24

Porcentaje de condicionales 2019 Media

Responsabilidad	Conducta
13	13

Algunos aspectos importantes que señalar:

- ✓ En el año 2019, como una forma de mejorar el trabajo entre las Direcciones y los/as profesores/as jefes, se establecieron entrevistas mensuales. Estas instancias permitieron mantener un monitoreo de las problemáticas a nivel de convivencia, responsabilidad, entre otras.
- ✓ Las entrevistas de los cursos realizadas el año 2019 cumplieron con la normativa expresada en el RICE, respetando procedimiento y temporalidad (Se usó formato nuevo, registro en planilla resumen y frecuencia quincenal o mensual según correspondía el caso).
- ✓ A comienzo de año se elaboró en conjunto con los Profesores un Instructivo denominado Decálogo Gestión Docente 2019, el cual ha permitido orientar con objetividad el trabajo del área referido a la supervisión y monitoreo del trabajo del Profesor en Aula en la construcción permanente de un ambiente de clases nutritivo al aprendizaje, de respeto de todos los alumnos, que se desarrolle una sana convivencia, favorezca el trabajo colaborativo, genere condiciones mínimas de hábitos de orden y motive al estudiante a aprender. El Documento como lo señala su nombre, contempla 10 indicadores que buscan mejorar aspectos disciplinarios y académicos durante las clases.

Estos Decálogos abarcan desde el Nivel de Educación Parvularia hasta Cuarto Año Medio.

Pre-Kínder a 4° Básico:

1. Llega puntualmente a tus clases.
2. Compromete a tus alumnos/as a cumplir su presentación personal y materiales solicitados.
3. Revisa, ubica y ordena a tus estudiantes según la necesidad de cada curso.
4. Planifica el uso de dependencias colegiales y organiza la búsqueda de materiales pedagógicos.
5. Motiva a los/as alumnos/as a que mantengan limpio y ordenado el espacio de trabajo.
6. Favorece un clima de aula nutritivo.
7. Usa metodologías activas y desafiantes.
8. Utiliza los momentos de la clase (I-D-C).
9. Permite el uso de dispositivos tecnológicos solo con un fin pedagógico.
10. Enfatiza el buen trato a través de la comunicación asertiva

5° Básico a Cuarto Medio:

1. Tomar el curso puntualmente según el horario que corresponda.
2. Solicitar la formación de los/as estudiantes al ingreso de cada clase.
3. Revisar la presentación personal y exigir el uso adecuado del uniforme para los alumnos y alumnas (uniforme completo), en el transcurso que los/as alumnos/as ingresan a la sala de clases. En el caso de las damas el uso del delantal (durante las clases y salida a recreos) y collet. En el caso de los alumnos de 5° Básico, el uso de la Cotona.
4. Establecer silencio absoluto al inicio de cada clase y saludar. Preparando de esta forma el ambiente para la clase, a través de palabras introductoras, preguntas o de otros recursos metodológicos que se puedan utilizar.
5. Señalar a los alumnos/as que el uso y manipulación del teléfono celular queda estrictamente prohibido durante el desarrollo de la clase. En cualquier circunstancia que se sorprenda usando el móvil será causal de retiro y será entregado a la Dirección correspondiente.
6. Asegurar y respetar la correcta distribución de los/as estudiantes en el lugar asignado por el Profesor/a Jefe dentro de la sala de clases. (Informando al Profesor/a Jefe, cambios temporales que respondan a necesidades propias de la clase.)
7. Mantener una actitud activa durante la clase, monitoreando constantemente el trabajo de los estudiantes, especialmente de aquellos que poseen ED. Evitar espacios muertos y optimizar el tiempo efectivo de Enseñanza-Aprendizaje.
8. Potenciar el Factor Afectivo (Autoestima, Motivación y Voluntad) mediante el buen trato, generando un clima adecuado y nutritivo durante la clase. Y a su vez, lograr el cumplimiento de las tareas a través de un trabajo constante y productivo.
9. Solicitar a los estudiantes, al finalizar la clase, guardar su material de trabajo y dejar la sala limpia, ordenada y ventilada. (Al iniciar la clase repetir el procedimiento para ir a buscar el material a casilleros)
10. Respetar la estructura de la clase (Inicio, Desarrollo y Cierre), donde se contemple el saludo de despedida del Docente.

Una correcta gestión de aula fue uno de los focos de acompañamiento del Equipo de Gestión Directiva quienes estuvieron en las salas de clases de todos los niveles. La información obtenida era retroalimentada mediante documentos para así destacar la labor del docente y mejorar aquellos aspectos que lo requerían.

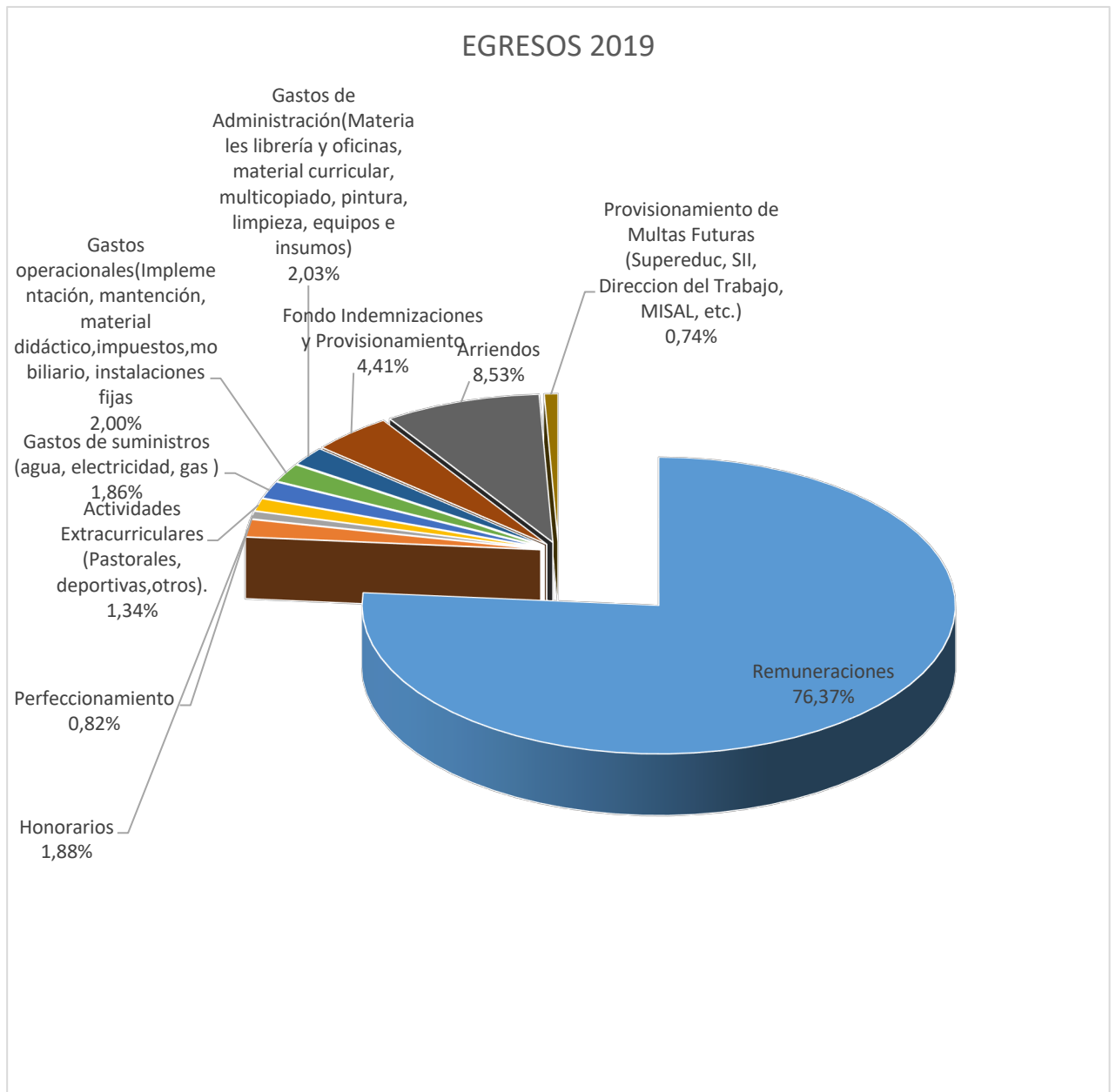
- ✓ En relación al ámbito de la seguridad se realizaron evacuaciones a todo el alumnado y personal como prevención ante sismo. Las evaluaciones hechas nos dan cuenta de la responsabilidad con seriedad con la que se toman estas acciones. Cumpliendo con lo que establece el Gobierno se realizó una actualización al PISE, Plan Integral de Seguridad Escolar.
- ✓ Se evidencian progresos en el cumplimiento de las metas institucionales en comparación al año 2018, destacando el registro correspondiente a la puntualidad de los estudiantes, ésta última influyendo en la meta de sanciones por responsabilidad.
- ✓ Se destaca la labor y dedicación de las Jefaturas de curso, en el cumplimiento de tareas referidas al seguimiento de los alumnos/as sancionados/as en Responsabilidad y/o Conducta.

Aspecto económico:

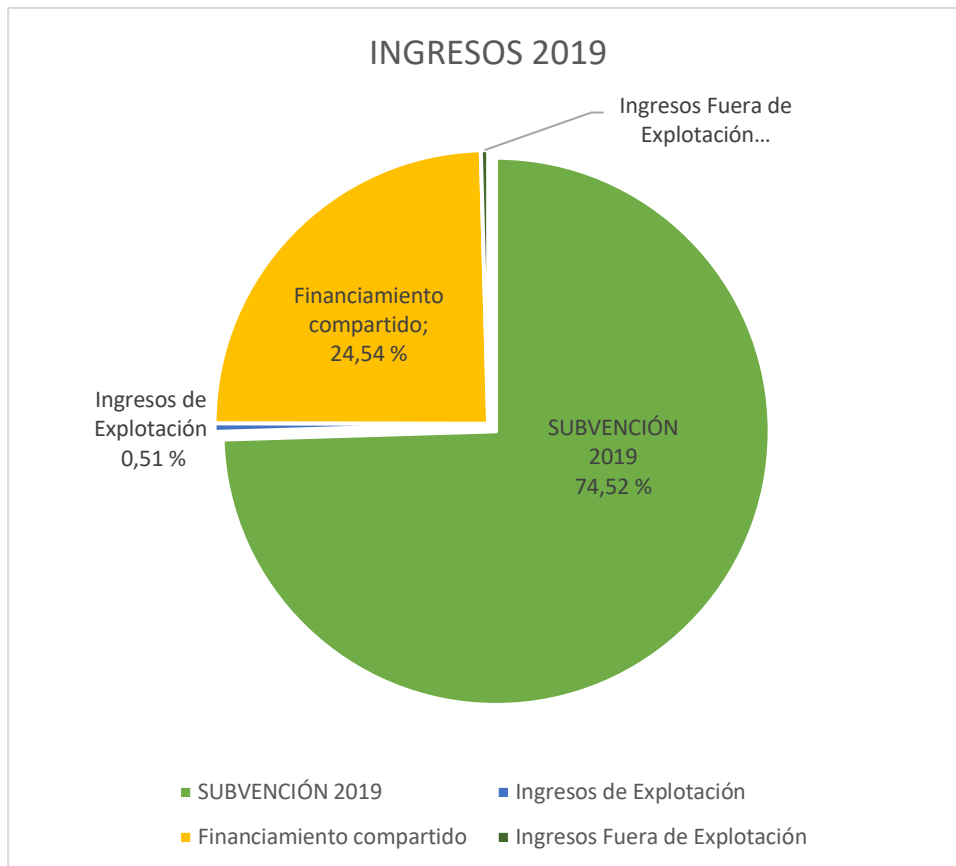
Consideraciones generales:

- Nuestra economía es ordenada y transparente y orientada en su mayor parte, a cubrir los factores que hacen posible ejecutar nuestro proyecto educativo.
- La mayor parte del presupuesto (**76,37 %**) se va al pago de remuneraciones del personal.
- Sí sólo se dispusiera de la subvención del estado, no podríamos cubrir todos los gastos institucionales. Por ello, es muy importante el compromiso de pago de las familias del actual Financiamiento Compartido, el que representa el **24,54 %** de los ingresos totales.
- A partir del año 2020 dispondremos de otros recursos, por el ingreso a la SEP(Subvención Escolar Preferencial), que busca beneficiar a alumnos en condición prioritaria. De su impacto económico en el presupuesto se deberá estudiar en la medida que sepamos los montos que nos llegarán y su potencial repercusión de recursos que se reciben del Financiamiento Compartido.

	EGRESOS	PORCENTAJE	MONTOS
1.	Remuneraciones	76,37	\$ 1.232.413.698
2.-	Honorarios	1,88	\$ 30.371.257
3.-	Perfeccionamiento	0,82	\$ 13.289.500
4.-	Actividades Extracurriculares (Pastorales, deportivas, otros).	1,34	\$ 21.683.149
5.-	Gastos de suministros (agua, electricidad, gas)	1,86	\$ 30.071.259
6.-	Gastos operacionales(Implementación, mantención, material didáctico, impuestos, mobiliario, instalaciones fijas	2,00	\$ 32.327.375
7.-	Gastos de Administración(Materiales librería y oficinas, material curricular, multicopiado, pintura, limpieza, equipos e insumos)	2,03	\$ 32.816.621
8.-	Fondo Indemnizaciones y Provisionamiento	4,41	\$ 71.096.451
9.-	Arriendos	8,53	\$ 137.694.843
12.-	Provisionamiento de Multas Futuras (Supereduc, SII, Direccion del Trabajo, MISAL, etc.)	0,74	\$ 12.000.000
	TOTAL EGRESOS	100	\$ 1.613.764.153



INGRESOS	PORCENTAJE	MONTOS
SUBVENCIÓN 2019	74,52	1.295.625.708
Ingresos de Explotación	0,51	8.945.980
Financiamiento compartido	24,54	426.629.995
Ingresos Fuera de Explotación	0,43	7.503.428
Total	100	1.738.705.111



Becas y Otros beneficios

- a) **Financiamiento Compartido:**
El Año 2019 se dieron un total de 171,5 becas totales, más allá del mínimo fijado por el Estado. Estas becas se reparten de la siguiente manera: 71 becas totales, 77 becas de 50% y 23,5 becas de 25%. Gracias a un esfuerzo compartido del Estado y el colegio se beneficia a un total de **319** alumnos, que representa a un **26,13%**
- b) **Comedor Solidario:** Esta actividad de larga data en el colegio y que se confunde con sus orígenes fundacionales ("el comedor de medio pupilos"), atiende a **150** alumnos de escasos recursos y otros que viven lejos del establecimiento o fuera de Ovalle. Gracias al trabajo asociado del colegio, que pone la infraestructura, la implementación, el personal y asume gastos generales; y el Bienestar Social de apoderados, que pone los alimentos que voluntariamente aportan las familias en las reuniones de cursos y otros que compra (para ello realiza actividades de reunión de recursos), se concreta esta actividad solidaria. Por su parte algunas familias de alumnos que vienen al comedor hacen un aporte voluntario, para financiar esta actividad.
- c) El año 2019, de los **150** alumnos beneficiados por el servicio de comedor, 75,3% tiene algún tipo de beca: **46** becas totales, **61** becas de 50% y **6** becas de 25%. Gracias a un esfuerzo compartido de los Apoderados y el Colegio se beneficia a un total de 150 alumnos, que representa a un **12,28%**, del total de la matrícula

ESTAMENTO PADRES Y ALUMNOS**El Centro General de Padres y Apoderados**

Las actividades del Centro de Padres, organizadas y planificadas, tienen por finalidad ayudar a generar un clima agradable de convivencia y compromiso con el Colegio, como en apoyar el cumplimiento de las metas institucionales .

NOMBRE	CARGO
EUGENIO OVALLE RAMIREZ	Presidente
MANUEL AGUIRRE AGUIRRE	Vice Presidente
DAVID ALVAREZ LARA	Tesorero
MARTA DUBO VICENCIO	Secretaria
CLAUDIA MATURANA NUÑEZ	Pastoral
MIREYA YÑEZ CASTRO	Bienestar
JUAN RIVERA SALAS	Deportes
ORIANA MUNDACA MONDACA	Directora
BORIS CUELLO RAMIREZ	Director
ALEJANDRO GUZMAN BARRERA	Director
JOSE LARRONDO PEÑAILLO	Director
DANIEL MOYA ZUÑIGA	Director

Actividades realizadas :

- Se realizó la Rifa anual: El compromiso de la generalidad de las familias es destacable, por su compromiso en apoyar a la directiva y al colegio.
- Se realizó la tradicional Ramada de Fiestas Patrias: Destacable es el compromiso de la directiva que con el apoyo de los padres y apoderados de los diferentes cursos concretaron esta tradicional actividad de una manera impecable, con una gran asistencia de público.
- Actividades de Aniversario: Se destacó a la kermesse familiar que se realizó un día sábado (en la mañana y parte de la tarde) en la cancha de pasto. Asistieron 2784 personas. Igualmente se debe destacar el entusiasmo de los padres y apoderados en la participación de la noche deportiva apoderados. Asistieron 374 apoderados
- Este año no se pudo realizar los bailes de recibimiento de apoderados, por proceso constructivo de nueva cubierta de patios; como el tema de estallido social. El compromiso, si Dios lo quiere, es realizar estas dos actividades de fraternidad, fortalecimiento de la pertenencia, el año 2020.
- Se destaca El tradicional trabajo del Bienestar social, con su plato solidario, la recolección de alimentos para el comedor y las cajas solidarias que se entregan a familias de escasos recursos. Se les felicita por la participación a los y las delegadas de cursos en todas las actividades implementadas, y porque con su hacer nos ayuda a cumplir nuestra finalidad de apoyar al colegio en su finalidad de inclusividad y solidaridad.
- Este año no se pudo realizar el campeonato femenino y masculino de Voleibol y baby fútbol , por proceso constructivo de nueva cubierta de patios; como el tema de estallido social. El compromiso, si Dios lo quiere, es realizar esta actividad el año 2020 , pues busca potenciar la sana convivencia entre los padres, madres apoderados y fortalecer la pertenencia a un proyecto común de educación integral cristiana.

Conclusiones del trabajo del Centro de Padres:

- Es destacable el trabajo de ordenamiento y gestión más transparente de las tesorerías de los cursos, a través de una comisión revisora de cuentas.
- Otro paso muy importante, en el involucramiento de los subcentros en las actividades del centro de padres fue el integrar a los presidentes de subcentros en la gestión de las diferentes actividades durante el año.
- Destacable el compromiso adquirido del Centro de Padres y Apoderados con dos tremendas obras como es el apoyo en la es la construcción del complejo pastoral-educativo de la Portada de Sotaqui y la Cubierta de patio colegial. Ello indudablemente, repercutirá ostensiblemente en los procesos educativos colegiales y en definitiva en beneficiar directamente a una mejor educación de cada uno de nuestros y nuestras estudiantes. Es importante recalcar, lo potente que ha sido el compromiso y apoyo, desde la fundación del colegio, de los padres y apoderados en concretar nuestro Proyecto Educativo cristiano, educativo-formativo de calidad y a disposición de todas las familias ovallinas.

El Centro de Estudiantes

CENTRO DE ESTUDIANTES	
ANTONIA GARCIA JAQUE	PRESIDENTA
CLAUDIA LOPEZ MATURANA	SECRETARIA
MAYRA ROBLES ROJAS	TESORERA
JOSE TAPIA VILLAR	TESORERO
ESTABAN CASTILLO TELLO	ENCARGADO PASTORAL
PEDRO GALLEGUILLOS RAMIREZ	ENCARGADO DEPORTES
CATALINA OSSANDON ARAYA	ENCARGADA DE DEPORTES
MARCEL CORTES TORRES	ENCARGADO DE DEPORTES
GRISEL SUAREZ VEGA	ENCARGADA DE CULTURA Y MEDIO AMBIENTE
ANTONIA MONDACA RAMIREZ	ENCARGADA DE CULTURA Y MEDIO AMBIENTE
OSVALDO MUTARELLO LOPEZ	ENCARGADO DE CULTURA Y MEDIO AMBIENTE

Este estamento de organización y gobierno de nuestros estudiantes, es fundamental en la consecución de nuestro Proyecto Educativo, porque junto con canalizar los intereses y diversas inquietudes de nuestros estudiantes, organiza diversas actividades que pretenden fortalecer la sana convivencia de nuestros alumnos y alumnas, canalizan los problemas, inquietudes y aportes al establecimiento, y trabajan mancomunadamente con la gestión institucional en la implementación de acciones que fortalezcan nuestra finalidades educativas.

Se destacan dentro de las actividades del año 2019:

- **El campeonato de fútbol masculino** : Destacaron el compromiso y participación de todos los cursos de enseñanza media en esta histórica actividad, que se desarrolló en un ambiente festivo, fraternidad y respeto.
- **El trabajo conjunto con el área ACLE colegial en la ejecución del Campeonato Deportivo del Segundo Ciclo**: Esta actividad involucro deportes como el basquetbol, handball, Voleibol y futbolito, que involucró a la gran mayoría de alumnas y alumnos del Segundo Ciclo. Desgraciadamente no se pudo finalizar por el momento que afectó al país desde fines de octubre.
- **Fiesta** : Esta actividad programada anualmente para alumnos y alumnas de 8° a 4° Medio, pretende junto con recolectar fondos para el CCEE, fortalecer el sentido de grupo, la fraternidad y el sano compartir de nuestro alumnado. Es destacable el apoyo de los docentes y asistentes de la educación.
- **Actividades de Aniversario**: Se desarrollo con variadas actividades deportivas, culturales, recreativas, que culminaron con el baile de gala. Es destacable la participación, el entusiasmo del alumnado, como el alto nivel de compromiso y de organización de todos los integrantes de la directiva del Centro de Estudiantes, junto a sus profesores responsables. Igualmente, se debe mencionar el trabajo comprometido de los docentes y la mayoría de los asistentes de la educación en las actividades. Nuestro aniversario es muy esperado por la comunidad colegial por la convivencia que se produce, la alegría que prima y porque fortalece nuestra identidad viatoriana y de pertenencia institucional.
- **Implementación de recreos diferentes para el alumnado**: Con la compra de taca-tacas por parte del establecimiento y dos mesas de tenis de mesa que se entregaron a la administración del Centro de Estudiantes, se organizó la directiva para el uso de esta implementación en los recreos, que se complementó con el funcionamiento de la radio del CCEE.
- **Inicio del Proyecto de Reciclaje en el segundo semestre**: Con la idea de concretar su programa de gobierno en lo relativo al cuidado del medio ambiente, el CCEE se contactó en el encargado de proyectos ecológicos de la Municipalidad de Ovalle, para solicitar su apoyo en concretar actividades de promoción del cuidado del medio ambiente. En ese contexto, por ejemplo, durante la Kermesse colegial, promocionaron el uso de vasos no desechables por todos los participantes. Para el año 2020, continuaran con otras actividades de carácter ecológicas, en la comunidad colegial.

- **Apoyo a otras áreas colegiales :** Apoyaron a la pastoral colegial en el Provincial de JUVI desarrollado en nuestra ciudad; al departamento ACLE en el Encuentro Deportivo Multidisciplinario; a el área pastoral en actividades sociales, entre otras.
- **Un papel activo, en canalizar inquietudes del estudiantado, frente al estallido social, presentando a la gestión colegial, actividades para concretar, como en la toma de decisiones institucionales en los momentos más complejos del momento social que está viviendo el país.**
- **Presentación a la gestión colegial de terminar con el uso del delantal colegial, en las alumnas mayores. Inquietud que fue analizada por el colegio y atendido sus argumentos, se determinó su eliminación.**

Conclusiones del trabajo del Centro de estudiantes:

- Importante de destacar el ambiente de respeto, de sana convivencia y fraternidad en que se desarrollan las actividades del centro de alumnos.
- Destacable es el apoyo del profesorado y asistentes de la educación en las actividades programadas.
- SE agradece y felicita por la potente participación del Centro de Estudiantes y sus profesores responsables, en ayuda y trabajo del Encuentro Provincial de Juví, la acción Social de la Pastoral, Encuentros Deportivos.
- Destacable la capacidad del Centro de Padres de organizar actividades de gran envergadura como la Ramada de Fiestas patrias y la Kermesse Colegial. Como su aporte potente para disponer para nuestro Proyecto Educativo de dos obras de gran envergadura: La hermosa Cubierta de Patio y el complejo Pastoral/Formativo de La Portada de Sotaquí.

FORTALEZAS DE UN COLEGIO DISCIPLINADO:

- 1) La mejora en las estadísticas de atrasos, sancionados en conducta, como en baja en la inasistencia a reuniones de padres y apoderados; el promedio de asistencia a clases de un 93% de nuestro alumnado
- 2) Un Centro de Padres que cumple eficiente y comprometidamente con las actividades implementadas.
- 3) Alta participación y apoyo a las actividades implementadas por el Centro de Padres y sus estamentos.
- 4) Un Centro de alumnos que cumplió adecuadamente con sus actividades programadas, con el concurso de sus docentes responsables, las direcciones, los docentes y asistentes de la educación. Destacable es la capacidad de gestión de su directiva
- 5) Un aniversario que destacó por el nivel de participación de los alumnos y alumnas, como de sus familias, destacable el nivel de participación en la kermese familiar.
- 6) Un colegio con un resultado ordenado en lo económico, que permite sustentabilidad en el tiempo para cumplir su servicio educativo. Destacable es el nivel de pago del Financiamiento Compartido de las familias, que cubre un 28% aproximado de todo el presupuesto colegial.
- 7) Un colegio valorado positivamente por la mayoría de sus alumnos y sus familias.
- 8) La gran participación de padres y apoderados, estudiantes, docentes y Asistente4s de la Educación en las actividades masivas organizadas.
- 9) Mejoramiento de la comunicación a nivel de la comunidad colegial, como consecuencia de un mayor y mejor uso de las plataformas comunicacionales disponibles.

DEBILIDADES DE UN COLEGIO DISCIPLINADO:

- 1) La no realización de actividades tradicionales para los padres y apoderados, como consecuencia de la construcción de la cubierta de patio y el estallido social que nos afectó en la parte final de año.
- 2) El incumplimiento de un segmento de Padres y Apoderados de los diferentes cursos, en los aportes voluntarios al Centro de Padres, apoyo de sus actividades y en sus pagos libremente contraídos y asumidos con las tesorerías de subcentros de cursos.
- 3) Mejorar la sistematicidad del trabajo de los Departamentos de Profesores y sus Planes de Mejora.
- 4) Sistematizar mejor el trabajo del Equipo Pedagógico, sus tareas, objetivos a lograr, como en el acompañamiento docente.

OTRAS INFORMACIONES IMPORTANTES CONSIDERAR Y EN CUMPLIMIENTO DE NORMATIVAS Y REQUERIMIENTOS LEGALES, COMO DE COMPROMISOS CONTRAIDOS:

Denuncias ante Superintendencia de educación:

Informamos que durante el año 2019 debimos enfrentar 3 denuncias ante la Superintendencia de educación (11 de Septiembre, 30 de Septiembre y 30 de septiembre del 2019), de las cuales no hemos tenido a la fecha resoluciones finales.

Declaración Pública relativa al Sindicato de Trabajadores de la Fundación Educacional San Viator de Ovalle:

De conformidad con la mediación llevada a cabo con el sindicato de trabajadores de la Fundación Educacional San Viator de Ovalle, se informa a la comunidad colegial que se cumplió con realizar una declaración pública con las respectivas disculpas en la pagina Web colegial y en los diarios locales y regionales , El Ovalino, Ovalle Hoy, El Observatodo y el Diario el Día.

Para su conocimiento y fines.

HUMBERTO A. GUZMAN MALDONADO

Rector